

# StorageCraft ImageManager™

## Instalacja i podstawowa konfiguracja aplikacji ImageManager

### Wymagania systemowe dla aplikacji ImageManager

- przynajmniej 1 GB pamięci RAM (4 GB rekomendowane)
- przynajmniej 75 MB wolnego miejsca na dysku
- zainstalowany wspierany 64 bitowy system operacyjny z poniższej listy

### Zalecenia producenta co do instalacji programu:

Aplikacja nie powinna być instalowana na maszynie gdzie uruchomione są usługi takie jak kontroler domeny, serwer MS Exchange, bazy SQL, czy inne bardzo wymagające programy.

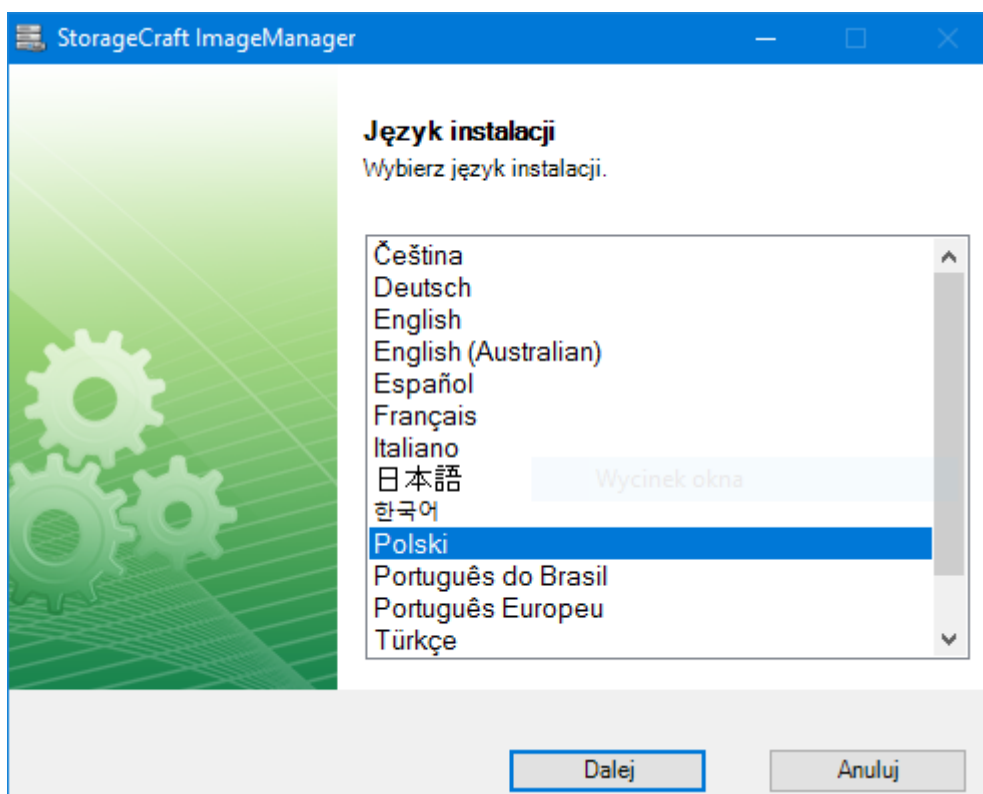
Dodatkowo nie zaleca się instalacji programu na hoście fizycznym Microsoft Hyper-V który jest wykorzystywany produkcyjnie.

### Wspierane systemy operacyjne:

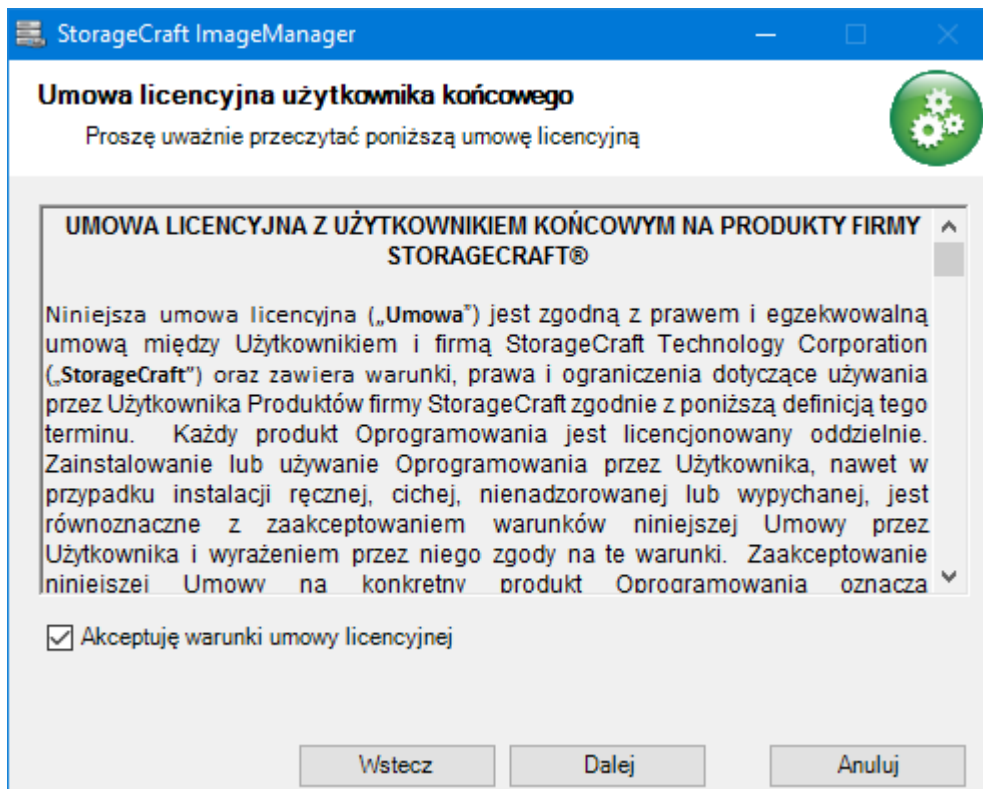
- Windows Server 2012 R2 (Requires .NET 3.5)
- Windows Server 2012 (Requires .NET 3.5)
- Windows Small Business Server 2011
- Windows Server 2008 R2 Foundation
- Windows Server 2008 R2
- Windows Server 2008
- Windows Small Business Server 2008
- Windows EBS Server 2008
- Windows Server 2003
- Windows Small Business Server 2003 Standard
- Windows Small Business Server 2003 Premium
- Windows 10 (Requires .NET 3.5)
- Windows 8.1 (Requires .NET 3.5)
- Windows 8 (Requires .NET 3.5)
- Windows 7

## Instalacja programu

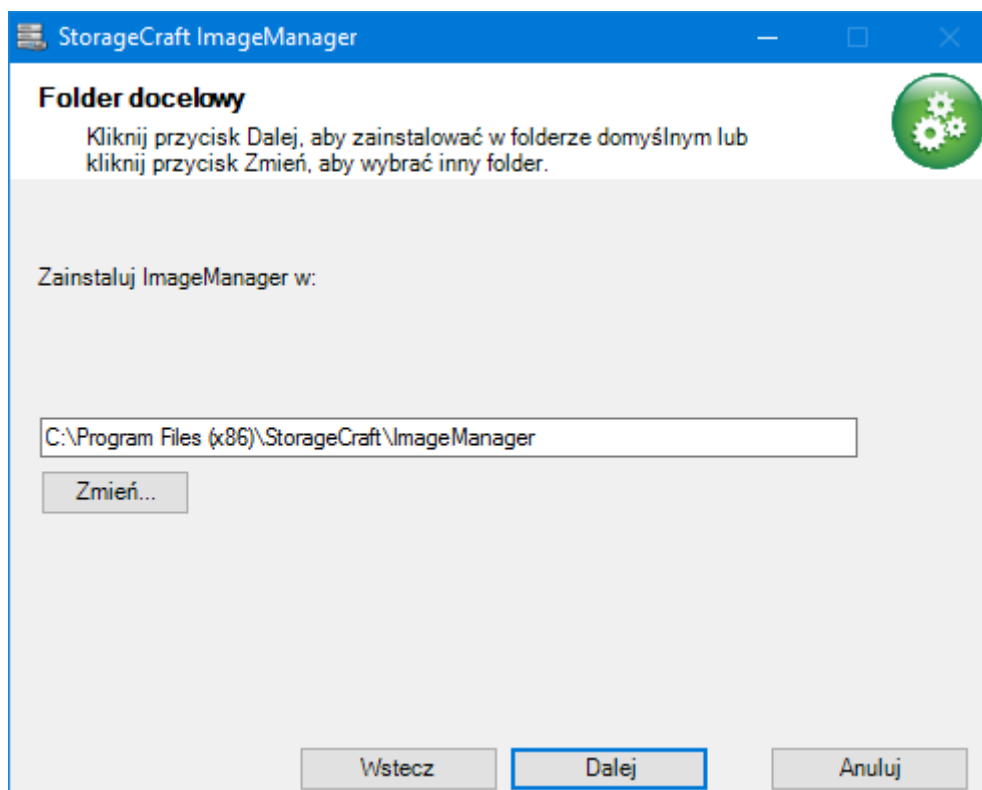
1. Na początek konieczne jest pobranie pliku instalatora z poniższego adresu:  
<http://downloads.storagecraft.com/ImageManagerCurrent>
2. ImageManager wymaga do działania zainstalowanych bibliotek .net 3.5. W tym celu należy skorzystać z opcji *Włącz lub wyłącz funkcje systemu Windows* i dodać wymagane składniki do systemu (jeśli nie zostały włączone wcześniej).
3. Po kompletnym pobraniu aplikacji ImageManager, uruchamiamy instalator i ukazuje nam się okno powitalne kreatora instalacji, następnie wybieramy język instalacji i klikamy przycisk **Dalej**.



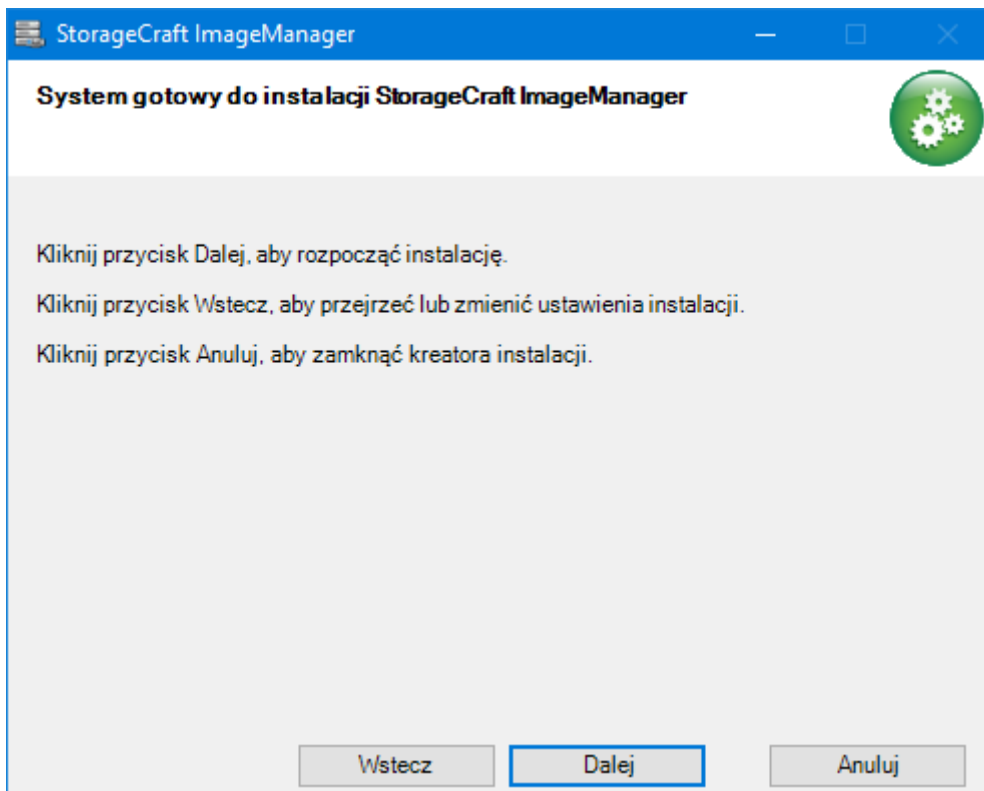
4. Po przeczytaniu umowy licencyjnej programu, zaznaczamy **Akceptuję warunki Umowy Licencyjnej** i klikamy przycisk **Dalej**.



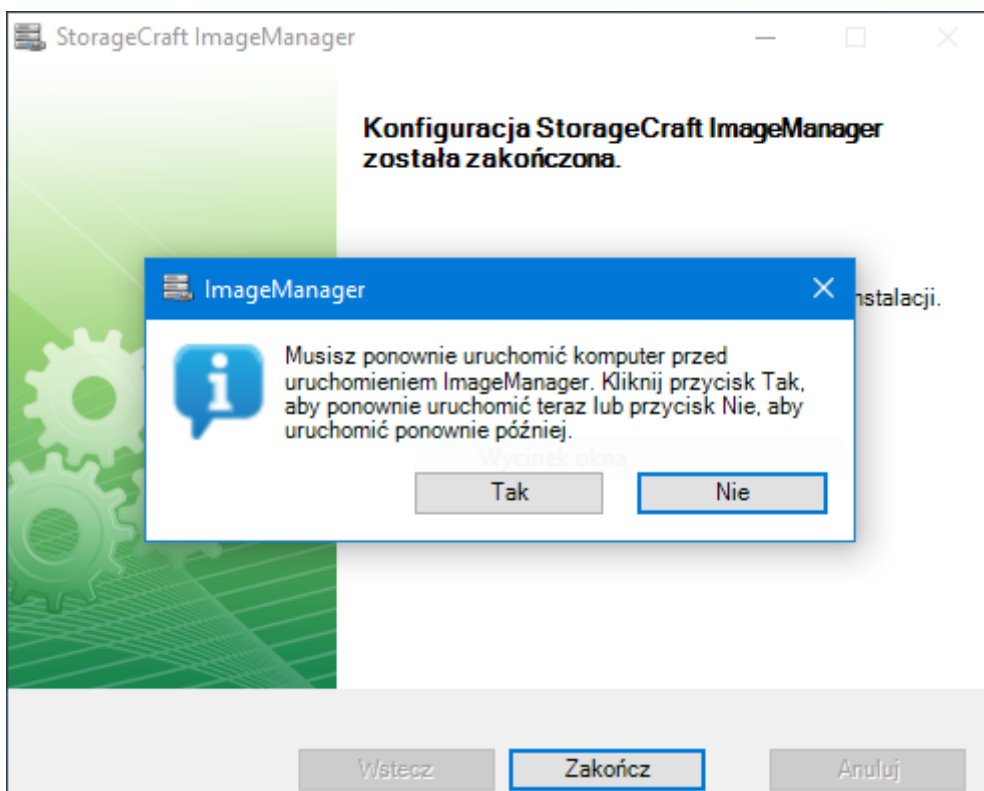
5. W następnym oknie kreatora instalacji wskazujemy miejsce docelowe gdzie aplikacja ImageManager ma zostać zainstalowana, po wskazaniu miejsca klikamy przycisk **Dalej**.



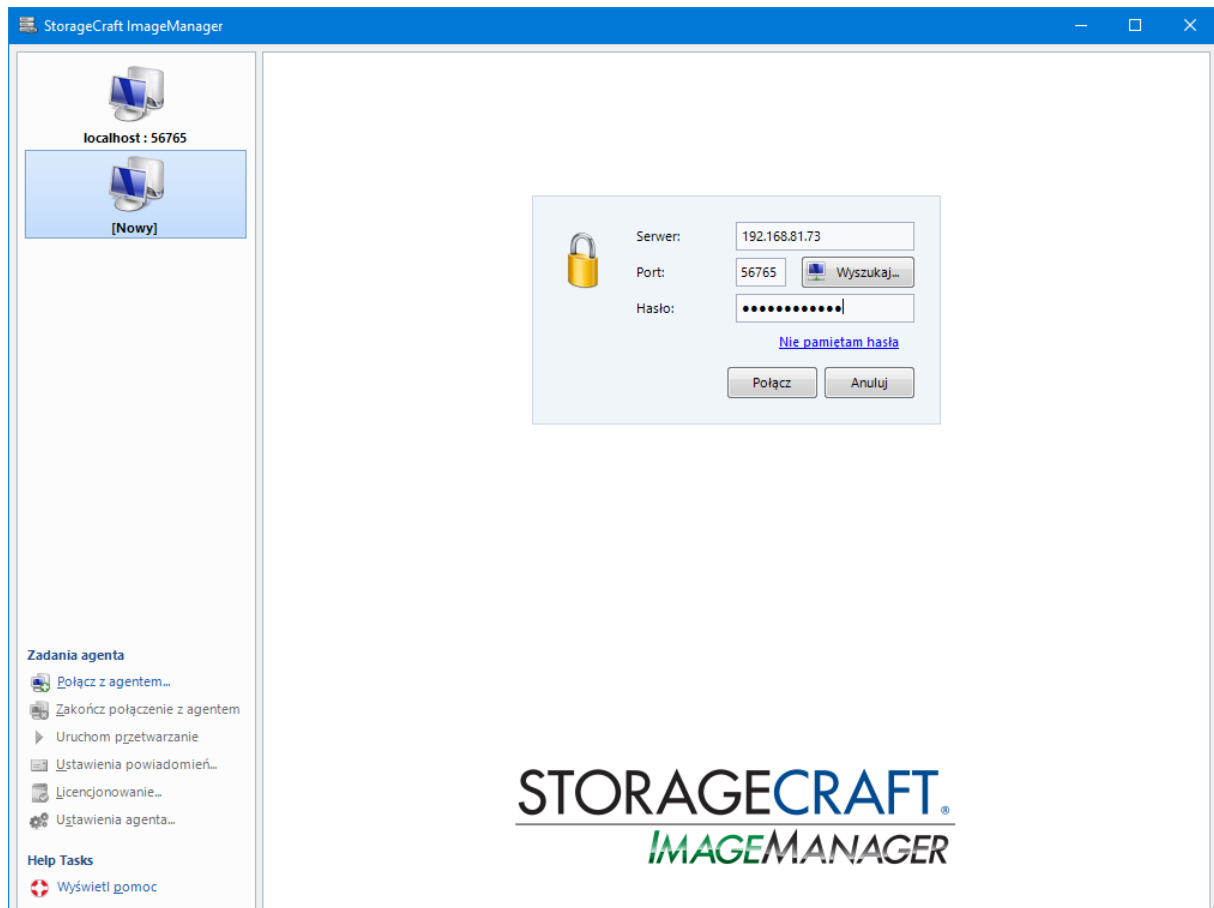
6. Aby rozpocząć instalowanie programu klikamy przycisk **Dalej**.



7. Po zakończeniu instalacji klikamy **Zakończ**. Kreator powiadomi także o konieczności ponownego uruchomienia komputera, które jest potrzebne do prawidłowej pracy aplikacji ImageManager.



8. Po ponownym uruchomieniu komputera, uruchamiamy aplikację ImageManager która dostępna jest w Menu Start. Po otwarciu pojawi się komunikat o zmianę hasła (standardowe które należy wpisać to: password). Wpisujemy nowe hasło 2 razy i zatwierdzamy.
9. W celu połączenia się z innym programem ImageManager który znajdują się np. na serwerze którym chcemy zarządzać należy w głównym oknie programu należy kliknąć **Połącz z agentem** i wprowadzić dane dla naszej lokalizacji która przechowuje pliki backupu i klikamy **Połącz**.



10. Po podłączeniu się do naszej lokalizacji wskazujemy folder w którym znajdują się pliki backupu wybranej maszyny poprzez kliknięcie **Rozpocznij zarządzanie folderem (Ważne – jeden folder powinien zawierać pliki backupu tylko jednej maszyny)**. Jeżeli nasz folder znajduje się w lokalizacji sieciowej konieczne jest podanie poświadczeń po zaznaczeniu opcji **Zdefiniuj odpowiednie poświadczenia dla tego folderu**, by uzyskać pełny dostęp do tego folderu oraz w przypadku gdy nasz backup jest zabezpieczony hasłem należy podać hasło do plików backupu (ustalone podczas tworzenia zadania backupu w programie ShadowProtect SPX) w polu **Użyj hasła by otwierać obrazy w tym folderze**.

Ustawienia folderu zarządzanego

Ogólne | Weryfikacja | Retencja

Ścieżka do folderu: E:\Backup\backup Dell

Opis: backup laptopa (opcjonalne)

Typ folderu: Normalny

Dostęp do tego folderu wymaga uwierzytelnienia.

Użyj domyślnych poświadczeń folderu zdefiniowanych w ustawieniach agenta.

Zdefiniuj odpowiednie poświadczenia dla tego folderu:

Domena, komputer lub serwer NAS: stc

Nazwa użytkownika: smetek.k

Hasło: .....

Nazwa kwalifikowana: stc\smetek.k

Używaj hasła do otwierania obrazów w tym folderze: .....

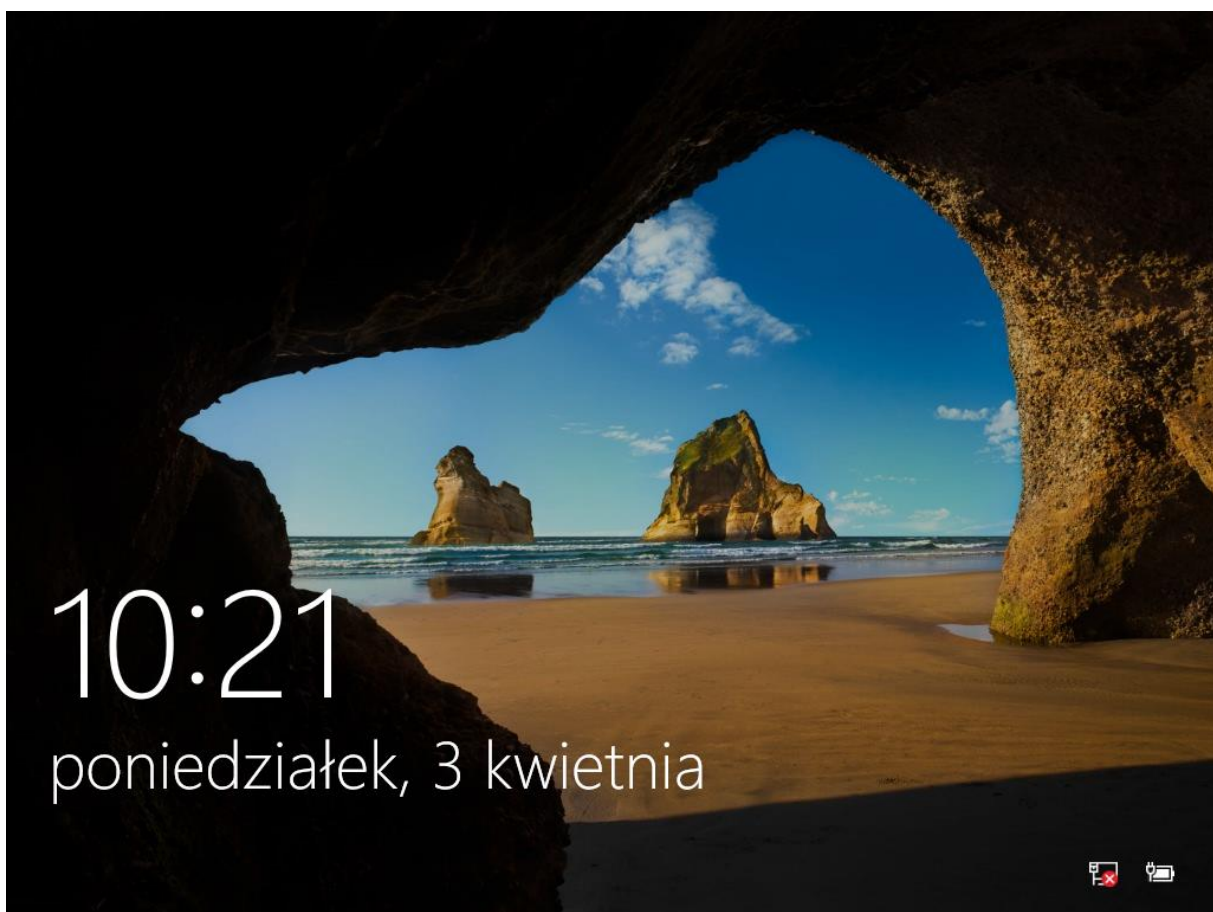
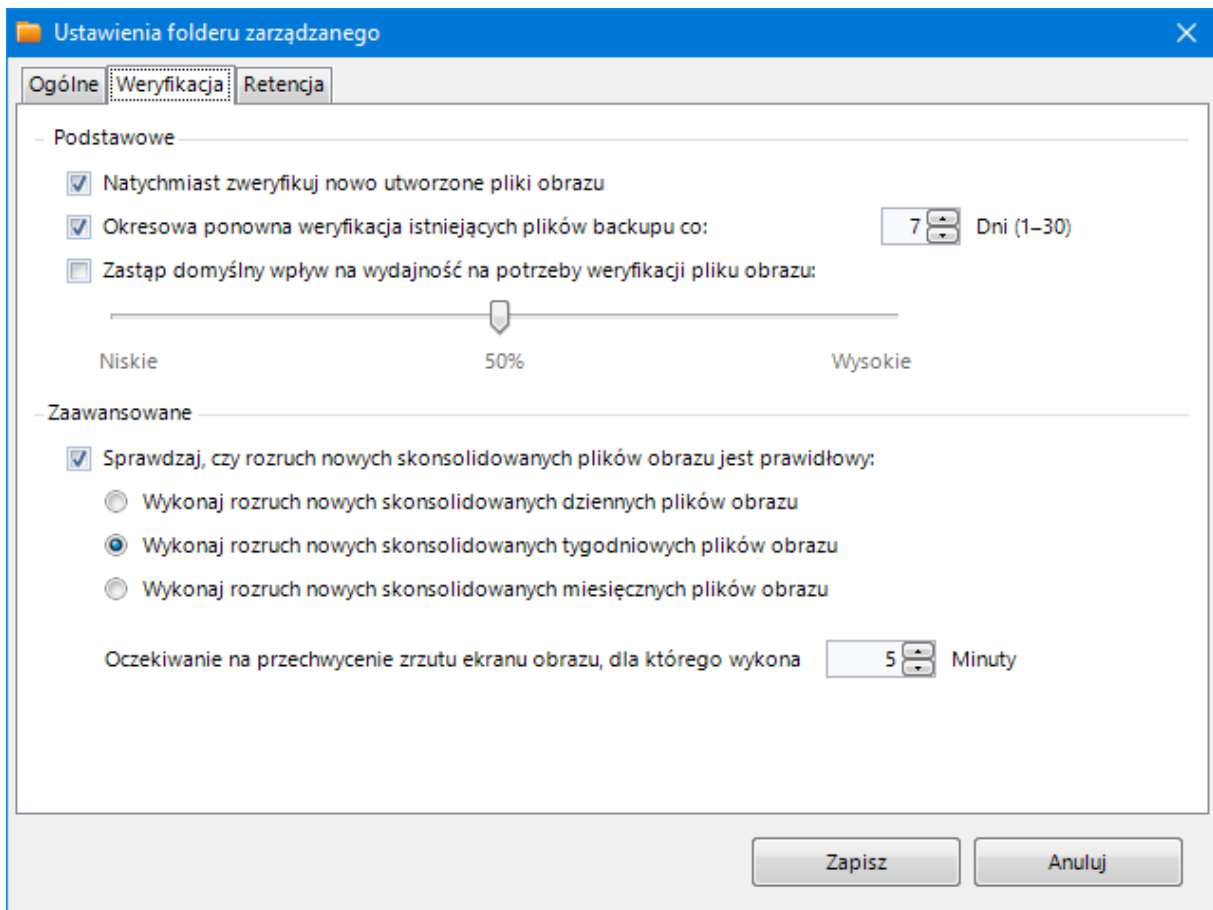
Przypisz priorytet sortowania względny dla innych folderów zarządzanych: 255 (0-255)

Zapisz Anuluj

11. Po ustanowieniu połączenia z danym folderem możemy ustawić weryfikację plików backupu w zakładce **Weryfikacja**. W ustawieniach tej sekcji możemy ustawić aby natychmiast gdy nowy backup pojawi się w folderze, był on weryfikowany oraz określić weryfikację cykliczną (domyślnie 7 dni). Możemy także skonfigurować wydajność weryfikacji backupu za pomocą suwaka aby np. nie obciążać naszego serwera.

Dodatkowo poniżej jest możliwość włączenia **Weryfikacji Zaawansowanej**. Funkcja ta pozwala na automatyczne uruchomienie technologii VirtualBoot w tle, co określony czas: po konsolidacji dziennej, tygodniowej lub miesięcznej. (do skorzystania z tej funkcji potrzebny jest program VirtualBox lub Hyper-V w wersji zgodnej z tym co wyświetli się w komunikacie informacyjnym po włączeniu tej opcji).

Poniżej należy także ustawić czas po jakim zostanie wykonany zrzut ekranu z uruchomionego systemu operacyjnego w maszynie wirtualnej. Screen ten następnie może zostać automatycznie wysłany na email do administratora programu (po skonfigurowaniu ustawień powiadomień).



12. Jeżeli ustawiliśmy zadanie backupu typu Ciągłego, możemy ustawić konsolidację naszych backupów za pomocą **Ustawień konsolidacji**. Dzięki tej opcji program automatycznie połączy pliki przyrostowe w plik backupu dziennego, tygodniowego oraz miesięcznego. W opcjach konsolidacji możemy zdecydować w który dzień tygodnia będzie wykonywana konsolidacja tygodniowa oraz w który dzień będzie wykonywana konsolidacja miesięczna.

Ustawienia konsolidacji

Włącz konsolidację pliku obrazu dla tego folderu zarządzanego

**Tygodniowa konsolidacja**

Ostatni dzień uwzględniany w tworzeniu skonsolidowanych tygodniowych obrazów:

Pliki obrazów konsolidowane tygodniowo zawierają wszystkie zmiany z danego tygodnia, wraz z ostatnim backupem wykonanym ostatniego dnia tygodnia lub poprzedniego dnia, jeśli backup nie został wykonany ostatniego dnia tygodnia.

**Miesięczna konsolidacja**

Ostatni dzień uwzględniany w tworzeniu skonsolidowanych miesięcznych obrazów:

Określony dzień:  (1-31)

Względny dzień:

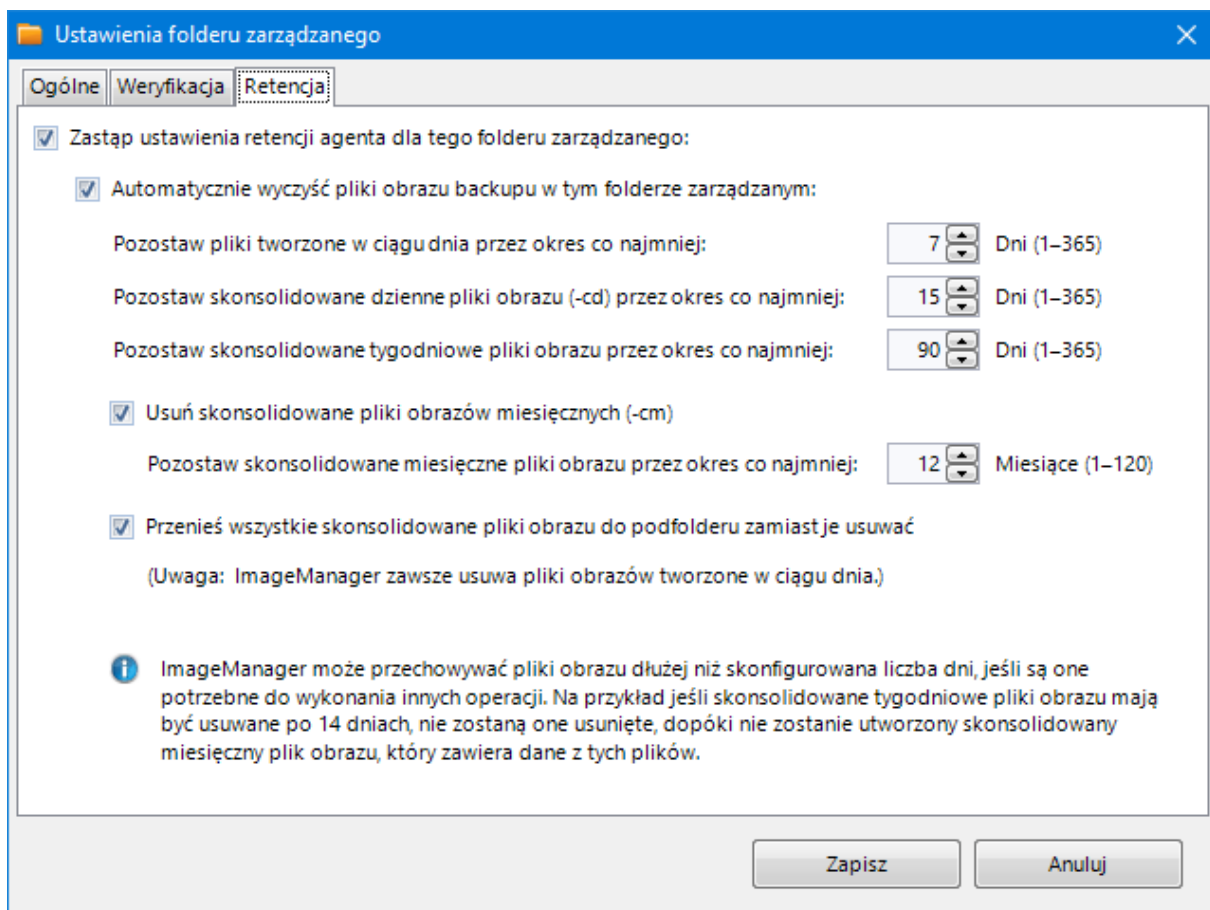
**i** Konsolidacja pliku obrazu uruchamiana jest dzień po utworzeniu nowych obrazów.

Zapisz Anuluj

13. W sekcji retencji możemy skonfigurować politykę retencji plików backupu które będą miały zastosowanie do tego konkretnego folderu i będą nadrzędne nad ustawieniami globalnymi retencji (należy zaznaczyć opcje **Zastąp ustawienia retencji agenta dla tego folderu zarządzanego**).

Dzięki ustawieniu polityki retencji pliki backupu tworzone w trakcie dnia, skonsolidowane pliki tygodniowe oraz miesięczne będą usuwane bądź przenoszone po określonej liczbie dni którą można dostosować do swoich potrzeb.





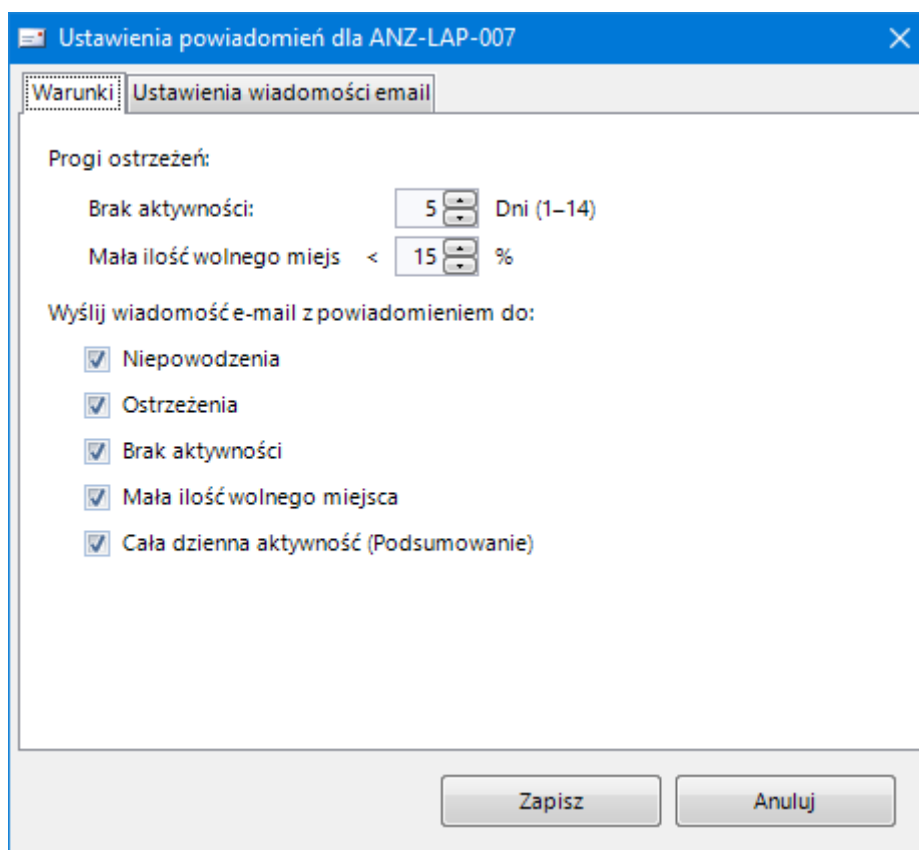
Opcje retencji możliwe do ustawienia zostały przedstawione poniżej:

<b>Pozostaw pliki wykonane w ciągu dnia przez okres co najmniej:</b>	(Domyślnie: 7 dni) Minimalny okres dni przez jaki przechowywane są pliki przyrostowe, po utworzeniu skonsolidowanego pliku dziennego. O ile pliki te nie są potrzebne do przeprowadzenia innych operacji zostaną one usunięte po upływie tego okresu.
<b>Pozostaw skonsolidowane dzienne pliki obrazu (-cd) przez okres co najmniej:</b>	(Domyślnie: 15 dni) Minimalny okres dni przez jaki przechowywane są skonsolidowane pliki dzienne, po utworzeniu skonsolidowanego pliku tygodniowego. Po upływie tego okresu pliki źródłowe zostaną usunięte o ile nie są potrzebne do przeprowadzenia innych operacji lub nie została wybrana opcja Przenieś skonsolidowane pliki dzienne i miesięczne do podfolderu zamiast je usuwać.
<b>Pozostaw skonsolidowane tygodniowe pliki obrazu (-cw) przez okres co najmniej:</b>	(Domyślnie: 90 dni) Minimalny okres dni przez jaki przechowywane są skonsolidowane pliki tygodniowe po utworzeniu skonsolidowanego pliku miesięcznego. O ile pliki te nie są potrzebne do przeprowadzenia innych operacji zostaną one usunięte lub przeniesione zgodnie ze stosownymi ustawieniami.
<b>Usuń skonsolidowane pliki obrazów miesięcznych (-cm)</b>	Dzięki tej opcji możesz ustalić okres po upływie którego usuwane mają one być skonsolidowane pliki miesięczne co z kolei pozwoli ograniczyć ilość przestrzeni niezbędnej do ich przechowywania.
<b>Pozostaw skonsolidowane pliki miesięczne przez okres</b>	(Domyślnie: 12 miesięcy) Minimalny okres miesięcy przez jaki przechowywane są skonsolidowane pliki miesięczne.

**Przenieś skonsolidowane pliki  
dzienne i miesięczne do  
podfolderu zamiast je usuwać**

Po skonsolidowaniu pliki źródłowe zamiast zostać usunięte mogą zostać przeniesione do podfolderu z plikami przyrostowymi (znajdującego się we wnętrzu folderu zarządzanego). Korzystanie z tej opcji wymaga zużycia większej ilości przestrzeni, ponieważ oprócz plików skonsolidowanych przechowane również są źródłowe pliki przyrostowe. Pliki przeniesione do folderu z plikami przyrostowymi nie są połączone z żadnym backupem pełnym ani żadnym łańcuchem backupu.

14. Za pomocą programu ImageManager możemy ustawić powiadomienia mailowe poprzez naciśnięcie **Ustawienia powiadomień**. Za pomocą tych ustawień ImageManager będzie informował o wskazanych przez nas akcjach, drogą mailową po skonfigurowaniu ustawień serwera SMTP.



Ustawienia powiadomień dla ANZ-LAP-007

Warunki: Ustawienia wiadomości email

- Serwer SMTP

Nazwa serwera:  Port:

Ten serwer wymaga uwierzytelnienia

Nazwa użytkownika:   SSL

Hasło:

- Szablon wiadomości e-mail

Nadawca:

Adresaci:

Temat: